



**ALANYA ALAADDİN KEYKUBAT  
ÜNİVERSİTESİ**

**DIŞ HEKİMLİĞİ FAKÜLTESİ**

**2025 YILI  
BİRİM FAALİYET RAPORU**

Ocak 2026

## **BİRİM YÖNETİCİSİNİN SUNUŞU**

Diş Hekimliği Fakültemiz Alanya Alaaddin Keykubat Üniversitesi bünyesinde, 13 Haziran 2016 tarihli ve 2016/8969 sayılı Bakanlar Kurulu kararı ve 03 Ağustos 2016 tarihli ve 29790 sayılı resmî gazetede yayınlanması ile resmen kurulmuştur. Antalya ilinde kurulan devlet üniversitesi bünyesindeki ikinci diş hekimliği fakültesi olma özelliğine sahiptir. Yine bu kapsamda sağlık hizmeti vermek üzere Diş Hekimliği Uygulama ve Araştırma Merkezimiz kurulmuş ve 2018 yılı aralık ayından itibaren hasta kabulüne başlamıştır. Üniversite Konaklı yerleşkesinde 14000 m2 arazi üzerinde kurulu toplam 3500 m2 kapalı alana sahip binada sağlık hizmeti vermektedir. Ülkemizdeki diğer benzer fakültelerin akademik yapıları gibi; Temel ve Klinik Diş Hekimliği Bilimleri Bölümleri açılmıştır. Klinik Diş Hekimliği Bilimleri Bölümü altında 8 Anabilim Dalı kurulmuştur. Bu Anabilim Dalları; Ağız Diş ve Çene Cerrahisi, Ağız Diş ve Çene Radyolojisi, Diş Hastalıkları ve Tedavisi, Endodonti, Ortodonti, Pedodonti, Periodontoloji ve Protetik Diş Tedavisi Anabilim Dallarından oluşmaktadır. Bunlara bağlı olarak da ilgili klinikler kurulmuştur. 2018-2019 eğitim-öğretim yılında diş hekimliği lisans programına ilk öğrenciler kabul edilmiştir. Toplam mevcut öğrenci sayımız 432'dür. 4. ve 5. sınıf öğrencilerimiz kliniklerde staj eğitimi görmektedir. 2025 yılı itibari ile tüm ana bilim dallarında toplamda 70 araştırma görevlisi uzmanlık eğitimi görmektedir. Alanya ilçemiz ülkemizin en gelişmiş ve nüfus olarak oldukça kalabalık ilçelerinden birisidir. Coğrafi konumu, doğal, kültürel ve arkeolojik değerleri ile Alanya, başta deniz, sağlık, kongre ve kültür turizmi olmak üzere farklı turizm çeşitleri için çok geniş bir potansiyele sahiptir. Amacımız; yukarıda bahsedilen potansiyellere sahip ilçemiz halkına en ileri düzeyde ağız ve diş sağlığı hizmeti sunmaktır. Özellikle sağlık turizmi uygulamalarında örnek bir kamu kurumu olmayı amaçlamaktadır. Sadece Akdeniz bölgesinin değil aynı zamanda çevre bölgeler ve ülkeler içinde referans sağlık merkezi olma hedefi taşımaktadır. Ayrıca, lisans ve lisansüstü seviyelerde yetkin diş hekimleri yetiştirmek ve ileri bilimsel araştırmalar ile akademik olarak da güçlü bir fakülte olmayı amaçlamakta ve bu yönde çalışmalar yapmaktadır. 2025 Yılı Faaliyet Raporumuzu kamuoyunun bilgisine sunar, fakültemizin gelişmesine ve faaliyetlerin gerçekleşmesine katkıda bulunan tüm mesai arkadaşlarıma teşekkür ederim.

**Prof. Dr. Mehmet AKIN**  
**Dekan**

## İÇİNDEKİLER

<i>BİRİM YÖNETİCİSİNİN SUNUŞU</i> .....	<i>ii</i>
<i>İÇİNDEKİLER</i> .....	<i>iii</i>
<i>I- GENEL BİLGİLER</i> .....	<i>1</i>
<i>B. YETKİ, GÖREV VE SORUMLULUKLAR</i> .....	<i>1</i>
<i>C. BİRİME İLİŞKİN BİLGİLER</i> .....	<i>4</i>
1. <i>Fiziksel Yapı</i> .....	<i>4</i>
2. <i>Teşkilat ve Örgüt Yapısı</i> .....	<i>5</i>
3. <i>Bilgi ve Teknoloji Kaynakları</i> .....	<i>5</i>
4. <i>İnsan Kaynakları</i> .....	<i>6</i>
5. <i>Sunulan Hizmetler</i> .....	<i>10</i>
6. <i>Yönetim ve İç Kontrol Sistemi</i> .....	<i>13</i>
<i>II- AMAÇ VE HEDEFLER</i> .....	<i>13</i>
<i>A. BİRİMİN AMAÇ VE HEDEFLERİ</i> .....	<i>13</i>
<i>B. TEMEL POLİTİKALAR VE ÖNCELİKLER</i> .....	<i>13</i>
<i>III- FAALİYETLERE İLİŞKİN BİLGİ VE DEĞERLENDİRMELER</i> .....	<i>14</i>
<i>A. MALİ BİLGİLER</i> .....	<i>14</i>
1- <i>Bütçe Uygulama Sonuçları</i> .....	<i>14</i>
2- <i>2025 Yılında Gerçekleştirilen İhaleler veya Doğrudan Temin Yoluyla Yapılan Satın Almalar</i> .....	<i>14</i>
<i>B. PERFORMANS BİLGİLERİ</i> .....	<i>15</i>
1. <i>Bilimsel ve Sanatsal Faaliyetler</i> .....	<i>15</i>
2. <i>Yayın Faaliyetleri</i> .....	<i>16</i>
<i>IV- KURUMSAL KABİLİYET VE KAPASİTENİN DEĞERLENDİRİLMESİ</i> .....	<i>17</i>
<i>A. ÜSTÜNLÜKLER</i> .....	<i>17</i>
<i>B. ZAYIFLIKLAR</i> .....	<i>17</i>
<i>V- ÖNERİ VE TEDBİRLER</i> .....	<i>17</i>

## **I- GENEL BİLGİLER**

Diş Hekimliği Fakültemiz Alanya Alaaddin Keykubat Üniversitesi bünyesinde, 13 Haziran 2016 tarihli ve 2016/8969 sayılı Bakanlar Kurulu kararı ve 03 Ağustos 2016 tarihli ve 29790 sayılı resmî gazetede yayınlanması ile resmen kurulmuş ve Alanya Alaaddin Keykubat Üniversitesi Rektörlüğüne bağlanmıştır. Fakültemizde 8(sekiz) anabilim dalı bulunmaktadır. 2025-2026 eğitim-öğretim döneminde 432 (Dört Yüz Otuz İki) öğrenci öğrenim görmektedir. Fakültede yürütülen eğitim sistemi: Lisans eğitim programı 5 yıllık mesleki eğitimi kapsar. Fakültenin eğitim dili Türkçedir. Mesleki eğitimin ilk iki yılında öğrencilere temel tıp ve diş hekimliği derslerinin yanı sıra mesleki becerilerini geliştirici klinik öncesi dersler verilir. Pratik tecrübenin çok önemli olduğu diş hekimliğinde klinik uygulamalara uyum sağlayabilmek açısından 3. Sınıf öğrencileri bahar yarıyılından itibaren gözlemci öğrenci statüsünde eğitim alırlar. 4. ve 5. sınıflar klinik uygulamaların ağırlıklı olarak verildiği, bunun yanında diş hekimliği ile ilgili mesleki derslerin ve tıp derslerinin alındığı sınıflardır. Fakültede sınıf geçme sistemi uygulanmaktadır.

### **A. MİSYON VE VİZYON**

Misyonumuz;

Alanya Alaaddin Keykubat Üniversitesi Diş Hekimliği Fakültesi alanında ulusal ve uluslararası standartlarda mesleki bilgi ve beceriye sahip, bilimsel araştırma ve yayın yapan, disiplinler arası yaklaşım benimseyen, koruyucu diş hekimliği ile ağız sağlığını hasta memnuniyetini ön planda tutan ve güncel teknolojik altyapı ile desteklenen bir fakülte olarak, bölgenin ve ülkenin ağız ve diş sağlığı ihtiyaçlarına cevap verebilecek nitelikli ve araştırmacı diş hekimleri yetiştirmeyi görev edinmiştir.

Vizyonumuz;

Alanya Alaaddin Keykubat Üniversitesi Diş Hekimliği Fakültesi ulusal ve uluslararası düzeyde tanınan, diş hekimliği alanındaki gelişmeleri takip eden, bilimsellik ve mesleki mükemmeliyet anlayışını ve disiplinler arası bir yaklaşımı benimseyen, etik değerleri yüksek, geleceğin donanımlı diş hekimlerini yetiştiren, toplumun ihtiyaçları doğrultusunda sağlık hizmetleri sunan, güvenilir bir eğitim ve araştırma kurumu olmayı hedeflemektedir.

Kalite Politikamız;

Deneyimli akademik kadrosu ile Kalite Yönetim Sistemi Standartları doğrultusunda, teknoloji ve bilimin ışığı altında; mesleki bilgi-beceri ve özgüvene sahip, kendini geliştirebilen diş hekimleri yetiştiren, etkili, güvenli ve güncel tedavi yöntemleri ile ağız ve diş sağlığı hizmeti vermenin yanında, koruyucu diş hekimliği uygulamaları ile toplumu bilinçlendiren tüm iç ve dış paydaşların memnuniyetini artırmak için fiziki ortamı, teknolojik ve bilimsel standartları önemseyen ve meslek içi eğitim olanakları sunan, kalite sisteminin etkinliğini sürekli arttıran bir kurum olmaktır.

### **B. YETKİ, GÖREV VE SORUMLULUKLAR**

Fakültemiz, eğitim-öğretim, bilimsel araştırma, yayın yapan, ağız ve diş sağlığı alanında tedavi hizmetleri sunan bir yükseköğretim kurumu olarak Alanya Alaaddin Keykubat Üniversitesi Rektörlüğü bünyesinde 13 Haziran 2016 tarihli ve 2016/8969 sayılı Bakanlar Kurulu

kararı ve 03 Ağustos 2016 tarihli ve 29790 sayılı resmî gazetede yayınlanması ile resmen kurulmuştur.

Dekan;

a) Atanması: Fakültenin ve birimlerinin temsilcisi olan dekan, rektörün önereceği, üniversite içinden veya dışından üç profesör arasından Yükseköğretim Kurulunca üç yıl süre ile seçilir ve normal usul ile atanır. Süresi biten dekan yeniden atanabilir. Dekan kendisine çalışmalarında yardımcı olmak üzere fakültenin aylıklı öğretim üyeleri arasından en çok iki kişiyi dekan yardımcısı olarak seçer. Dekan yardımcıları dekan tarafından en çok üç yıl için atanır. Dekan gerekli gördüğü hallerde yardımcıları değiştirebilir. Dekanın görevi sona erdiğinde yardımcıların görevi de sona erer. Dekana, görevi başında olmadığı zaman yardımcılarından biri vekâlet eder. Göreve vekâlet altı aydan fazla sürerse, yeni bir dekan atanır.

b) Görev, yetki ve sorumlulukları:

1. Fakülte kurullarına başkanlık etmek, fakülte kurullarının kararlarını uygulamak ve fakülte birimleri arasında düzenli çalışmayı sağlamak,
2. Her öğretim yılı sonunda ve istendiğinde fakültenin genel durumu ve işleyişi hakkında rektöre rapor vermek,
3. Fakültenin ödenek ve kadro ihtiyaçlarını gerekçesi ile rektörlüğe bildirmek, fakülte bütçesi ile ilgili öneriyi fakülte yönetim kurulunun da görüşünü aldıktan sonra rektörlüğe sunmak,
4. Fakültenin birimleri ve her düzeydeki personeli üzerinde genel gözetim ve denetim görevini sürdürmek,
5. Kanun ve yönetmeliklerle kendisine verilen diğer görevleri yapmaktır. Dekan; fakültenin ve bağlı birimlerinin öğretim kapasitesinin rasyonel bir şekilde kullanılmasında ve geliştirilmesinde, gerektiği zaman güvenlik önlemlerinin alınmasıyla, öğrencilere gerekli sosyal hizmetlerin sağlanmasında, eğitim-öğretim, bilimsel araştırma ve yayın faaliyetlerinin düzenli bir şekilde yürütülmesinde, bütün faaliyetlerin gözetim ve denetiminin yapılmasında, takip ve kontrol edilmesinde ve sonuçlarının alınmasında rektöre karşı birinci derecede sorumludur.

Fakülte Kurulu;

a) Kuruluş ve işleyişi: Fakülte kurulu, dekanın başkanlığında fakülteye bağlı bölümlerin başkanları ile varsa fakülteye bağlı enstitü ve yüksekokul müdürlerinden ve üç yıl için fakültedeki profesörlerin kendi aralarından seçecekleri üç, doçentlerin kendi aralarından seçecekleri iki, yardımcı doçentlerin kendi aralarından seçecekleri bir öğretim üyesinden oluşur. Fakülte kurulu olağan toplantılarını her yarıyıl başında ve sonunda yapar. Dekan, gerekli gördüğü hallerde fakülte kurulunu toplantıya çağırır.

b) Görevleri: Fakülte Kurulu, akademik bir organ olup aşağıdaki görevleri yapar:

1. Fakültenin eğitim-öğretim, bilimsel araştırma ve yayın faaliyetlerini ve bu faaliyetlerle ilgili esasları, plan, program ve eğitim-öğretim takvimini kararlaştırmak,

2. Fakülte yönetim kuruluna üye seçmek,

3. Kanun ve yönetmeliklerle verilen diğer görevleri yapmaktır Fakülte Yönetim Kurulu;

a) Kuruluş ve işleyişi: Fakülte yönetim kurulu, dekanın başkanlığında fakülte kurulunun üç yıl için seçeceği üç profesör, iki doçent ve bir yardımcı doçentten oluşur. Fakülte yönetim kurulu dekanın çağrısı üzerine toplanır. Yönetim kurulu gerekli gördüğü hallerde geçici çalışma grupları, eğitim-öğretim koordinatörlükleri kurabilir ve bunların görevlerini düzenler.

b) Görevleri: Fakülte yönetim kurulu, idari faaliyetlerde dekana yardımcı bir organ olup aşağıdaki görevleri yapar:

1. Fakülte kurulunun kararları ile tespit ettiği esasların uygulanmasında dekana yardım etmek,

2. Fakültenin eğitim-öğretim, plan ve programları ile akademik takvimin uygulanmasını sağlamak,

3. Fakültenin yatırım, program ve bütçe tasarısını hazırlamak,

4. Dekanın, fakülte yönetimi ile ilgili olarak getireceği bütün işlerde karar almak,

5. Öğrencilerin kabulü, ders intibakları ve çıkarılmaları ile eğitim-öğretim ve sınavlara ait işlemleri hakkında karar vermek,

6. Kanun ve yönetmeliklerle verilen diğer görevleri yapmaktır.

Bölüm Başkanı; Dekan tarafından Bölümün aylıklı profesörleri, bulunmadığı takdirde doçentleri, doçent de bulunmadığı takdirde doktor öğretim üyeleri arasından önerilir ve Rektör tarafından 3 yıl süre ile atanır. Fakültemiz, Klinik Bilimler ve Temel Diş Hekimliği Bilimleri olmak üzere iki Bölümden oluşmaktadır.

Anabilim Dalı Başkanı; İlgili Ana Bilim Dalında görevli Profesörlerin, bulunmadığı takdirde Doçentlerin, bulunmadığı takdirde Dr. Öğr. Üyelerinin arasından, o anabilim dalında görevli öğretim üyelerince seçilir. Atamalar Dekan tarafından yapılır ve Rektörlük Makamına bildirilir. Anabilim Dallarını eğitim-öğretim ve uygulama faaliyetlerinin yürütüldüğü birimlerdir. Klinik Bilimler Bölümü Sekiz Anabilim Dalı Başkanlığından oluşmaktadır.

→ Ağız, Diş ve Çene Radyolojisi Anabilim Dalı

→ Ağız, Diş ve Çene Cerrahisi Anabilim Dalı

→ Protetik Diş Tedavisi Anabilim Dalı

→ Restoratif Diş Tedavisi Anabilim Dalı

→ Endodonti Anabilim Dalı

→ Ortodonti Anabilim Dalı

→ Pedodonti Anabilim Dalı

→ Periodontoloji Anabilim Dalı

## C. BİRİME İLİŞKİN BİLGİLER

### 1. Fiziksel Yapı

#### Yemekhane, Kantin ve Kafeteryalar

Yerleşke Adı	Bina Adı/Tesis	Adedi	Alanı (m <sup>2</sup> )	Kapasite (Kişi)
Konaklı Yerleşkesi	Kantin	1	62,5	30
Konaklı Yerleşkesi	Yemekhane	2	150	140
<b>TOPLAM</b>		<b>3</b>	<b>212,5</b>	<b>170</b>

#### Toplantı ve Konferans Salonları

Birim Adı	Yerleşke Adı	Adedi		Kapasite (Kişi)	Alanı (m <sup>2</sup> )
		Toplantı Salonu	Konferans Salonu		
Diş Hekimliği Fakültesi	Konaklı Yerleşkesi	1	-	20	40
<b>TOPLAM</b>					

#### Hizmet Alanları

##### Akademik Personel Hizmet Alanları

	Sayısı (Adet)	Alanı (m <sup>2</sup> )	Kullanan Kişi Sayısı
Çalışma Odası	9	214	19
<b>Toplam</b>	<b>9</b>	<b>214</b>	<b>19</b>

##### İdari Personel Hizmet Alanları

	Sayısı (Adet)	Alanı (m <sup>2</sup> )	Kullanan Kişi Sayısı
Servis	-	-	-
Çalışma Odası	3	95	8
<b>Toplam</b>	<b>3</b>	<b>95</b>	<b>8</b>

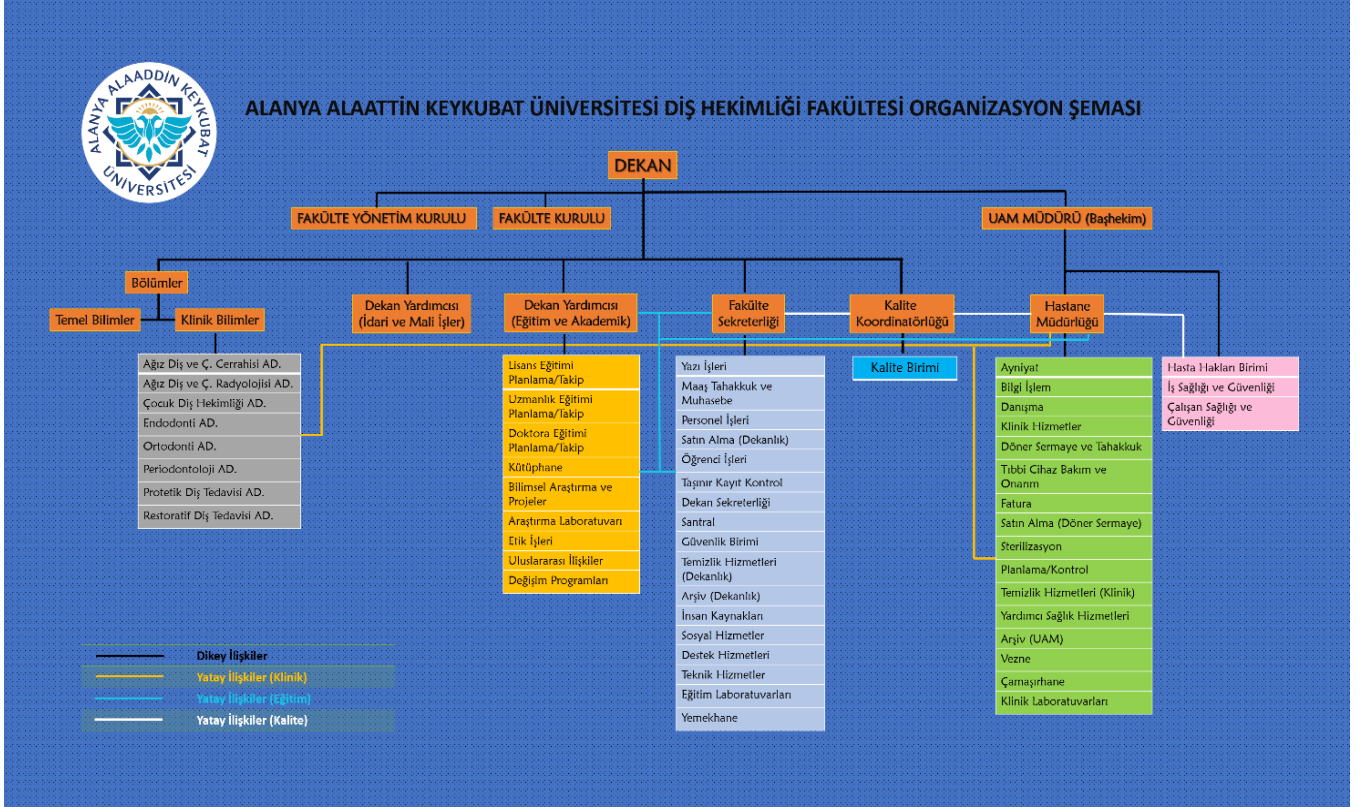
##### Laboratuvar, Ambar, Arşiv ve Atölyeler

Kullanım Şekli	Adedi	Alanı (m <sup>2</sup> )
Laboratuvar Alanları	3	298,5
Ambar Alanları	3	55
Arşiv Alanları	1	9
Atölyeler	-	-
<b>TOPLAM</b>	<b>7</b>	<b>362,5</b>

## 2. Teşkilat ve Örgüt Yapısı

### Örgüt Yapısı

Diş Hekimliği Fakültemiz Alanya Alaaddin Keykubat Üniversitesi bünyesinde, 13 Haziran 2016 tarihli ve 2016/8969 sayılı Bakanlar Kurulu kararı ve 03 Ağustos 2016 tarihli ve 29790 sayılı resmî gazetede yayınlanması ile resmen kurulmuştur.



## 3. Bilgi ve Teknoloji Kaynakları

### Teknolojik Kaynaklar

	Eğitim Amaçlı	İdari Amaçlı	Araştırma Amaçlı	TOPLAM
Masa üstü bilgisayar sayısı (Masaüstü, AllinOne Tümleşik, İnce Client İşlemci)	1	-	-	1
Taşınabilir bilgisayar sayısı (Laptop, Notebook, Ultrabook, Tablet vb.)	-	7	-	7

### Yazılım ve Sunucular

Yazılım Adı	Eğitim Amaçlı	İdari Amaçlı	Araştırma Amaçlı	TOPLAM
Sunucular	1	1	-	2
Acil Kod Yazılımı	-	1	-	1
Hastane Bilgi Yönetim Sistemi	-	1	-	1

## Diğer Bilgi ve Teknoloji Kaynakları

Cinsi/Ürün	İdari Amaçlı (Adet)	Eğitim Amaçlı (Adet)	Araştırma Amaçlı (Adet)	TOPLAM
Yazıcı	7	1	20	28
Tarayıcı	-	-	-	-
Fotokopi Makinesi	1	-	-	1
Faks	-	-	-	-
Barkot Okuyucu	-	-	8	8
Projeksiyon	-	6	-	6
Mikroskoplar	-	-	-	-
Laboratuvar Cihazları	-	-	-	-
Fotoğraf Makinesi	-	-	3	3
Kamera (Güvenlik Dahil)	48	1	-	49
Televizyonlar	1	-	4	5
Yazılım	1	-	3	4
Slayt Makinesi	-	-	-	-
Baskı Makinesi	-	-	-	-
Müzik Seti	-	-	-	-
Klima	22	3	42	67
Evrak İmha Makinesi	2	-	-	2
<b>TOPLAM</b>	<b>83</b>	<b>11</b>	<b>80</b>	<b>173</b>

## 4. İnsan Kaynakları

### Akademik Personel

	2024 Yılı		2025 Yılı		Artış/Azalış Oranı (%)
	Dolu	Boş	Dolu	Boş	
Profesör	2	-	2	-	-
Doçent	6	-	7	-	%16,67
Dr. Öğr. Üyesi	10	-	10	-	-
Araştırma Görevlisi	48	-	70	-	%45,83
Öğretim Görevlisi	0	-	0	-	-
<b>TOPLAM</b>	<b>66</b>	<b>-</b>	<b>89</b>	<b>-</b>	<b>%34,85</b>

### Akademik Personelin Birimlere Göre Dağılımı

Bölüm/Birim Adı	Profesör	Doçent	Dr. Öğr. Üyesi	Araştırma Görevlisi	Öğretim Görevlisi	Toplam
Diş Hekimliği Fakültesi	2	7	10	70	-	89
Toplam	2	7	10	70	-	89

### Akademik Personelin Yaş'a Göre Dağılımı

	Kişi Sayısı			Yüzde(%)*
	Kadın	Erkek	Toplam	
21-25 Yaş	4	1	5	%5,62
26-30 Yaş	32	14	46	%51,69
31-35 Yaş	13	10	23	%25,84
36-40 Yaş	6	3	9	%10,11
41-50 Yaş	1	5	6	%6,74
51-Üzeri	0	0	0	-
<b>TOPLAM</b>	<b>60</b>	<b>34</b>	<b>89</b>	<b>%100,00</b>

### Akademik Personelin Hizmet Sürelerine Göre Dağılımı

	Kişi Sayısı			Yüzde(%)*
	Kadın	Erkek	Toplam	
0-3 Yıl	40	17	57	%64,04
4-6 Yıl	10	3	13	%14,61
7-10 Yıl	5	2	7	%7,87
11-15 Yıl	4	8	12	%13,48
16-20 Yıl	-	-	-	-
21- Üzeri	-	-	-	-
<b>TOPLAM</b>	<b>57</b>	<b>30</b>	<b>89</b>	<b>%100,00</b>

### 2025 Yılında Ataması Yapılan Akademik Personel Bilgileri

Ünvan	Gelen Kişi Sayısı
Profesör	0
Doçent	1
Doktor Öğretim Üyesi	2
Araştırma Görevlisi	27
Öğretim Görevlisi	0
<b>TOPLAM</b>	<b>30</b>

### 2025 Yılında Ayrılan Akademik Personel

	Profesör	Doçent	Dr. Öğr. Üyesi	Araştırma Görevlisi	Öğretim Görevlisi	Toplam
İsteğe Bağlı Emeklilik	-	-	-	-	-	-
Yaş Haddinden Emeklilik	-	-	-	-	-	-
Malulen Emeklilik	-	-	-	-	-	-
Naklen Ayrılma	-	-	1	-	-	1
İstifa	-	-	-	2	-	2
Vefat	-	-	-	-	-	-
Diğer Sebepler	-	-	-	1	-	1
<b>TOPLAM</b>	<b>-</b>	<b>-</b>	<b>1</b>	<b>3</b>	<b>-</b>	<b>4</b>

### Yabancı Uyruklu Akademik Personel Bilgileri

Geldiği Ülke	Geldiği Bölüm	Unvan	Kişi Sayısı		Toplam
			Kadın	Erkek	
Irak	Protetik Diş Tedavisi	Araştırma Görevlisi	-	1	1
Almanya	Protetik Diş Tedavisi	Araştırma Görevlisi	1	-	1
Azerbaycan	Ağız Diş ve Çene Cerrahisi	Araştırma Görevlisi	1	-	1
<b>TOPLAM</b>			<b>2</b>	<b>1</b>	<b>3</b>

### Diğer Üniversitelere Görevlendirilen Akademik Personel

	Profesör	Doçent	Dr.Öğr. Üyesi	Araştırma Görevlisi	Öğretim Görevlisi	Toplam
2547/35	-	-	-	-	-	-
2547/38	-	-	-	-	-	-
2547/40-b	-	-	1	-	-	1
2547/40-d	-	-	-	-	-	-
<b>TOPLAM</b>	<b>-</b>	<b>-</b>	<b>1</b>	<b>-</b>	<b>-</b>	<b>1</b>

### Başka Üniversitelerden Üniversitemize Görevlendirilen Akademik Personel

	Profesör	Doçent	Dr. Öğr. Üyesi	Öğretim Görevlisi	Araştırma Görevlisi	Toplam
2547/40-b	1	-	-	-	-	1
2547/40-d	-	-	-	-	-	-
<b>TOPLAM</b>	<b>1</b>	<b>-</b>	<b>-</b>	<b>-</b>	<b>-</b>	<b>1</b>

### İdari Personel

İDARİ PERSONEL (Kadroların Doluluk Oranına Göre)	Dolu	Boş	Toplam
Genel İdari Hizmetler	10	-	10
Sağlık Hizmetleri Sınıfı	20	-	20
Teknik Hizmetler Sınıfı	3	-	3
Eğitim ve Öğretim Hizmetleri Sınıfı	-	-	-
Avukatlık Hizmetleri Sınıfı	-	-	-
Din Hizmetleri Sınıfı	-	-	-
Yardımcı Hizmetler Sınıfı	5	-	5
<b>Toplam</b>	<b>38</b>	<b>-</b>	<b>38</b>

### İdari Personelin Birimlere Göre Dağılımı

BİRİMLER	Genel İdari Hizmetler		Teknik Hizmetler		Sağlık Hizmetleri		Avukatlık Hizmetleri		Din Hizmetleri		Yardımcı Hizmetler		Toplam	
	D	B	D	B	D	B	D	B	D	B	D	B	D	B
Diş Hekimliği Fakültesi	10	-	3	-	20	-	-	-	-	-	5	-	38	-
<b>TOPLAM</b>	<b>10</b>	<b>-</b>	<b>3</b>	<b>-</b>	<b>20</b>	<b>-</b>	<b>-</b>	<b>-</b>	<b>-</b>	<b>-</b>	<b>5</b>	<b>-</b>	<b>38</b>	<b>-</b>

D: Dolu B: Boş

### Naklen Atanan İdari Personel Bilgileri

Unvan	Gelen Kişi Sayısı
Hemşire	1
<b>Toplam</b>	<b>1</b>

### Ayrılan İdari Personel Bilgileri

Unvan	Ayrıma Nedeni	Sayı
Hemşire	İstifa	1
<b>Toplam</b>		<b>1</b>

### İdari Personelin Eğitim Durumu

Okul	İlköğretim	Lise	Ön Lisans	Lisans	Y.L. ve Dokt.
Kişi Sayısı	1	6	14	12	5
Yüzde (%)	%2,63	%15,79	%36,84	%31,58	%13,16

### İdari Personelin Hizmet Süreleri

Yıl	1 – 3	4 – 6	7 – 10	11 – 15	16 – 20	21 – Üzeri
Kişi Sayısı	18	6	7	1	3	3
Yüzde (%)	%47,38	%15,79	%18,42	%2,63	%7,89	%7,89

### İdari Personelin Yaş İtibarıyla Dağılımı

Yaş	21-25	26-30	31-35	36-40	41-50	51- Üzeri
Kişi Sayısı	4	16	7	3	6	2
Yüzde (%)	%10,54	%42,12	%18,43	%7,89	%15,79	%5,23

### Sözleşmeli Personel

Birimi	Sözleşme Şekli	Personel Sayısı
Diş Hekimliği Fakültesi	657 4/b	10
<b>Toplam</b>		<b>10</b>

## İşçiler

İşçiler (Çalıştıkları Pozisyonlara Göre)	Temizlik	Güvenlik	Büro	Diğer
375 Sayılı KHK ile Kadroya Alınan İşçi Sayısı	-	-	-	-
657 4/D İşçi Sayısı	2	5	1	-
Diğer	-	-	-	-
<b>Toplam</b>	<b>2</b>	<b>5</b>	<b>1</b>	<b>-</b>

## 5. Sunulan Hizmetler

### EĞİTİM HİZMETLERİ

#### Eğitim Programları

Birimin Adı	Bölüm & Anabilim Dalı Sayısı	Aktif Program Sayısı	Açılması Planlanan Program Sayısı
Diş Hekimliği Fakültesi	8	1	-
<b>Toplam</b>	<b>8</b>	<b>1</b>	<b>-</b>

## ÖĞRENCİ SAYILARI

### 2025-2026 Eğitim Öğretim Yılı Öğrenci Sayıları

	I. Öğretim			II. Öğretim			Toplam		
	Kız	Erkek	Toplam	Kız	Erkek	Toplam	Kız	Erkek	Toplam
Diş Hekimliği Fakültesi	33	28	<b>52</b>	-	-	-	33	28	<b>52</b>
<b>TOPLAM</b>			<b>52</b>			-			<b>52</b>

### Öğrenci Dağılımları

Birim Adı	I. Öğretim			II. Öğretim			Genel Toplam
	Kız	Erkek	Toplam	Kız	Erkek	Toplam	
Diş Hekimliği Fakültesi	211	221	432	-	-	-	432
<b>GENEL TOPLAM (Formasyon Hariç)</b>	211	221	432	-	-	-	432

### Yabancı Uyruklu Öğrenci Bilgileri

Birim Adı	I. Öğretim			II. Öğretim			Genel Toplam
	Kız	Erkek	Toplam	Kız	Erkek	Toplam	
Diş Hekimliği Fakültesi	15	18	33	-	-	-	33
<b>GENEL TOPLAM</b>	15	18	33	-	-	-	33

## Üniversitemize Gelen Öğrenciler

### 2018-2025 Yılları Arası YKS Kontenjanlarına Yerleşen Öğrenci Sayıları

	2018-2019	2019-2020	2020-2021	2021-2022	2022-2023	2023-2024	2024-2025	2025-2026
YKS Kontenjanı	60	70	70	80	80	80	82	50
YKS Sonucu Yerleşen	63	72	72	82	82	82	82	52
<b>Doluluk Oranı</b>	<b>%100</b>	<b>%100</b>	<b>%100</b>	<b>%100</b>	<b>%100</b>	<b>%100</b>	<b>%100</b>	<b>%100</b>

Dönem	Başarı Sıralaması (İlk 1-50.000 Giren) Tercih Eden Öğrenci Sayısı	Başarı Sıralaması (İlk 100.000 Giren) (50.001 ile 100.000 Arası) Tercih Eden Öğrenci Sayısı	Başarı Sıralaması (İlk 100.000 Giren) Tercih Eden Öğrenci Sayısı
2018-2019 Eğitim Öğretim Dönemi (YKS)	66	-	66
2019-2020 Eğitim Öğretim Dönemi (YKS)	78	-	78
2020-2021 Eğitim Öğretim Dönemi (YKS)	98	-	98
2021-2022 Eğitim Öğretim Dönemi (YKS)	92	-	92
2022-2023 Eğitim Öğretim Dönemi (YKS)	119	-	119
2023-2024 Eğitim Öğretim Dönemi (YKS)	83	-	-
2024-2025 Eğitim Öğretim Dönemi (YKS)	82	-	82
2025-2026 Eğitim Öğretim Dönemi (YKS)	56	-	56

### YKS Programlar Bazında Kontenjan ve Yerleşen Öğrenci Sayıları

BİRİMLER	KONTENJAN	YERLEŞEN	BOŞ	PROGRAM DOLULUK ORANI	FAKÜLTE DOLULUK ORANI
Diş Hekimliği Fakültesi	50	52	-	%100	%100
<b>ÜNİVERSİTE GENEL TOPLAMI</b>	<b>50</b>	<b>52</b>	<b>-</b>	<b>%100</b>	

## Üniversitemizden Ayrılan Öğrenciler

### Mezun Olan Öğrenci Bilgileri

Birim / Bölüm	E	K	Toplam
Diş Hekimliği Fakültesi	97	99	196
<b>TOPLAM</b>	<b>97</b>	<b>99</b>	<b>196</b>

## Değişim Programları Kapsamında Yapılan Hizmetler

### Erasmus Programına Katılan Öğrenci Bilgileri

Üniversite/Bölüm	Gelen Öğrenci Sayısı	Giden Öğrenci Sayısı	Gelen Personel Sayısı	Giden Personel Sayısı	Toplam
Diş Hekimliği	-	-	-	-	-
<b>TOPLAM</b>	-	-	-	-	-

### Farabi Programına Katılan Öğrenci Bilgileri

Üniversite/Bölüm	Gelen Öğrenci Sayısı	Giden Öğrenci Sayısı	Toplam
Diş Hekimliği	-	-	-
<b>TOPLAM</b>			

## SAĞLIK HİZMETLERİ

### Sağlık Hizmeti Alanları

	Sayı (Adet)	Alanı (m <sup>2</sup> )
Acil Servis	-	-
Yoğun Bakım	-	-
Ameliyathane	2	80
Klinik	8	665
Laboratuvar	1	25
Eczane	-	-
Radyoloji Alanı	6	45
Nükleer Tıp Alanı	-	-
Sterilizasyon Alanı	1	40
Mutfak, yemekhane	-	-
Çamaşırhane	1	22
Teknik Servis	-	-
Poliklinik	-	-
İdari, Hizmet, Teknik Alanlar	9	282
Diğer Alanlar	-	-
<b>TOPLAM</b>	<b>25</b>	<b>1159</b>

## Tedavi Bilgileri

Bölümün Adı	Hasta Sayısı	Tetkik Sayısı	Ameliyat Sayısı
CERRAHİ	32021	26940	E GRUBU 1062 C GRUBU 4
PROTEZ	20877	23595	
ENDODONTİ	16270	15388	
PEDODONTİ	21546	32040	
ORTODONTİ	7328	5808	
PERİODONTOLOJİ	18934	36234	E GRUBU 1726
RESTORATİF DİŞ TEDAVİSİ	9044	10367	
AĞIZ DİŞ VE ÇENE RADYOLOJİSİ	27242	60257	

## 6. Yönetim ve İç Kontrol Sistemi

Mali Yönetim ve Harcama Öncesi Kontrol Sistemi eksiksiz bir şekilde yürütülmektedir. Bu süreç; İdarenin gelir, gider, varlık ve yükümlülüklerine ilişkin mali karar ve işlemlerinin, Fakülte bütçesi, bütçe tertibi, kullanılabilir ödenek tutarı, harcama programı, merkezi yönetim bütçe kanunu ve diğer mali mevzuat hükümlerine uygunluğu ve kaynakların etkili, ekonomik ve verimli bir şekilde kullanılması yönlerinden yapılan kontrolünü içermektedir. Harcama birimleri tarafından yapılacak ön mali kontrol, idarenin bütçesi, bütçe tertibi, kullanılabilir ödenek tutarı, ayrıntılı harcama programı, merkezi yönetim bütçe kanunu ve diğer mali mevzuat hükümlerine uygunluk yönlerinden yerine getirilir. İdare bütçesi ve bütçe tertibine uygunluk yönünden yapılacak kontrol, ödeneğin bütçeye konulma amacına uygun olarak harcamanın yerinde yapılıp yapılmadığı, ihtiyaçların karşılanmasında idarenin önceliklerine uyum, etkinlik değerlendirmesi ile harcamalarda verimlilik ve tutumluluğun sağlanması hususlarını da kapsar. Bu hususların tam sağlanması açısından İç Kontrol sisteminin etkin olarak kurulması ve işlevselliğinin sağlanması esastır. İyi işleyen bir iç kontrol sisteminin kurulması faaliyetlerde etkinlik ve verimliliği arttıracak, güvenilir bilginin zamanında elde edilmesini sağlayacak, küçük hataların büyük problemlere dönüşmeden önce fark edilmesine yardımcı olacak, hesap verme mekanizmasını etkin hale getirerek daha kurumsal ve daha güçlü bir Fakülte olma yolunda önemli katkı sağlayacaktır.

## II- AMAÇ VE HEDEFLER

### A. BİRİMİN AMAÇ VE HEDEFLERİ

Cumhuriyetimizin temel ilkelerine bağlı, yenilikçi, sorgulayan, topluma karşı sorumluluklarını bilen, ekip ruhuna sahip, evrensel kültürleri özümsemiş, uluslararası düzeyde tanınan ve tercih edilen; hasta ve çalışanın memnuniyetini ön planda tutan en üstün teknolojik donanıma sahip bir fakülte olmaktır.

### B. TEMEL POLİTİKALAR VE ÖNCELİKLER

Deneyimli akademik kadrosu ile Kalite Yönetim Sistemi Standartları doğrultusunda, teknoloji ve bilimin ışığı altında; mesleki bilgi-beceri ve özgüvene sahip, kendini geliştirebilen dış hekimleri yetiştiren, etkili, güvenli ve güncel tedavi yöntemleri ile ağız ve diş sağlığı hizmeti vermenin yanında, koruyucu diş hekimliği uygulamaları ile toplumu bilinçlendiren tüm iç ve dış paydaşların memnuniyetini artırmak için fiziki ortamı, teknolojik ve bilimsel standartları önemseyen ve meslek içi eğitim olanakları sunan, kalite sisteminin etkinliğini sürekli arttıran bir kurum olmaktır.

### III- FAALİYETLERE İLİŞKİN BİLGİ VE DEĞERLENDİRMELER

#### A. MALİ BİLGİLER

##### 1- Bütçe Uygulama Sonuçları

- ✓ Kullanılan kaynaklara,
- ✓ Bütçe hedef ve gerçekleştirmeleri ile meydana gelen sapmaların nedenlerine,
- ✓ Varlık ve yükümlülükler ile yardım yapılan birlik, kurum ve kuruluşların faaliyetlerine ilişkin bilgilere,
- ✓ Temel mali tablolara ve bu tablolara ilişkin açıklamalara yer verilir.
- ✓ Ayrıca, iç ve dış mali denetim sonuçları hakkındaki özet bilgiler de bu başlık altında yer alır.

2025 Yılı Harcama Bilgileri				
HAZİNE YARDIMI	Ödenek (b)	Harcama (a)	Harcama oranı % (a*100)/b	Kalan Ödenek
01- Personel Giderleri	116.691.438,30	116.691.438,09	% 99,99	0,21
02- Sos. Güv. Kur. D. Prim. Giderleri	9.530.787,40	9.530.787,15	% 99,99	0,25
03- Mal ve Hizmet Alım Giderleri	3.323.000,00	2.074.938,83	% 62,44	1.248.061,17
05- Cari Transferler	33.532.000,00	33.532.000,00	% 100,00	0,00
06- Sermaye Giderleri	-	-	-	-
<b>Toplam</b>	<b>163.077.225,70</b>	<b>161.829.164,07</b>	<b>% 99,23</b>	<b>1.248.061,63</b>

2025 YILI İKİNCİ ÖĞRETİM				
İKİNCİ ÖĞRETİM	Ödenek (b)	Harcama (a)	Harcama oranı % (a*100)/b	Kalan Ödenek
01- Personel Giderleri	-	-	-	-
03- Mal ve Hizmet Alım Giderleri	-	-	-	-
<b>Toplam</b>	<b>-</b>	<b>-</b>	<b>-</b>	<b>-</b>

##### 2- 2025 Yılında Gerçekleştirilen İhaleler veya Doğrudan Temin Yoluyla Yapılan Satın Almalar

İhale Türü	Açık İhale Usulü		Bel.İst.Ar.İhale Usulü		Pazarlık Usulü	
	İhale Sayısı	İhale Tutarı	İhale Sayısı	İhale Tutarı	İhale Sayısı	İhale Tutarı
Mal Alımı	-	-	-	-	-	-
Hizmet Alımı	-	-	-	-	-	-
Yapım	-	-	-	-	-	-
<b>TOPLAM</b>	<b>-</b>	<b>-</b>	<b>-</b>	<b>-</b>	<b>-</b>	<b>-</b>

Alım Türü	Doğrudan Temin 4734 22. Md.	
	Alım Sayısı	Tutarı
Mal Alımı	1	461.335,50
Hizmet Alımı	-	-
Yapım	-	-
<b>TOPLAM</b>	<b>1</b>	<b>461335,50</b>

## B. PERFORMANS BİLGİLERİ

### 1. Bilimsel ve Sanatsal Faaliyetler

#### Sosyal ve Sanatsal Faaliyet Bilgileri

Faaliyet Türü	Faaliyetin Sayısı
Sempozyum ve Kongre	-
Konferans	-
Panel	-
Seminer	=
Açık Oturum	-
Söyleşi	-
Tiyatro	-
Konser	-
Sergi	-
Turnuva	-
Teknik Gezi	-
Eğitim Semineri	-
Diğer Faaliyetler	-

#### Bilimsel Faaliyet Bilgileri

	2025
Web of Science İndeksli Dergilerde Yayımlanan Makaleler	-
Uluslararası Makale (Web of Science hariç)	7
Ulusal Makale	15
Uluslararası Bildiri	12
Ulusal Bildiri	-
Uluslararası Sergi	-
Ulusal Sergi	-
Uluslararası Ödül	-
Kitap ve Kitap Bölümü	11
<b>TOPLAM</b>	<b>45</b>

## Proje Bilgileri

	Yıl İçinde Dondurulan Proje Sayısı	Yıl İçinde İptal Edilen Proje Sayısı	Yıl İçinde Tamamlanan Proje Sayısı	2025 Yılına Devreden Proje Sayısı	2025 Yılı Toplam Proje Sayısı	2025 Yılı Bütçesi (2024 yılından devreden + 2025 yılında elde edilen hazine +özelir)	Toplam Harcama (TL)	Kalan Ödenek (TL)
Bilimsel Araştırma Projeleri	-	-	-	-	-	-	-	-
Kalkınma Ajansı Destekli Projeler	-	-	-	-	-	-	-	-
TÜBİTAK	-	-	-	-	-	-	-	-
SANTEZ	-	-	-	-	-	-	-	-
Dış Kaynaklı Projeler	-	-	-	-	-	-	-	-
A.B.	-	-	-	-	-	-	-	-
Diğer Projeler	-	-	-	-	-	-	-	-
<b>Toplam</b>	-	-	-	-	-	-	-	-

## Diğer Faaliyet Bilgileri

	Sayısı	Açıklama
Sonuçlanan Patent, Faydalı Model veya Tasarım Sayısı	-	-
Sosyal Sorumluluk Proje Sayısı	-	-
Üniversite-Sanayi İş Birliği Kapsamında Yapılan İş Birliği Sayısı	-	-
Diğer Faaliyetler	-	-

## 2. Yayın Faaliyetleri

Birimi	Sempozyum /Panel/ Kongre vb.	Kitap	Makale		Bildiri		SCI, SSCI ve AHCI Kapsamına Giren Makale Sayısı	Atıf Sayısı
			Ulusal	Uluslararası	Ulusal	Uluslararası		
Dış Hekimliği Fakültesi	6	11	15	7	-	12	9	209
<b>Toplam</b>	<b>6</b>	<b>11</b>	<b>13</b>	<b>5</b>	<b>-</b>	<b>8</b>	<b>7</b>	<b>166</b>

## **IV- KURUMSAL KABİLİYET VE KAPASİTENİN DEĞERLENDİRİLMESİ**

### **A. ÜSTÜNLÜKLER**

- Öğretim Üyesi Sayısının öğrenci sayısına göre yeterli olması,
- Bölgenin sağlık turizmi için elverişli olması,
- Toplum Ağız ve Diş Sağlığına yönelik klinik uygulamalarında diş sağlığı bilinç düzeyini artırma ve ağız diş sağlığının sürdürülebilmesi düzeyinde hizmet verilebilmesi.
- Öğrencilerimize son teknoloji cihazlar ile uygulamalı olarak üst düzey eğitim öğretim faaliyeti verilebilmesi

### **B. ZAYIFLIKLAR**

- Personel yetersizliği,
- Binamızın tahsisli kullanımda olması,
- Öğrenciler, personel ve hastalar için binamızın fiziki şartlarının yeterli olmaması.

## **V- ÖNERİ VE TEDBİRLER**

Hem öğrenci eğitimine ayrılan alanlar hem de hastalara ağız ve diş sağlığı sunumunun yapıldığı klinikler artık ihtiyacı karşılayamamaktadır. Mümkünse mevcut binaya ilave bloklar yapılması ya da farklı bir binada hizmet verilmesi gerekmektedir.

## İÇ KONTROL GÜVENCE BEYANI

Harcama yetkilisi olarak görev ve yetkilerim çerçevesinde;

Harcama birimimizce gerçekleştirilen iş ve işlemlerin idarenin amaç ve hedeflerine, iyi malî yönetim ilkelerine, kontrol düzenlemelerine ve mevzuata uygun bir şekilde gerçekleştirildiğini, birimimize bütçe ile tahsis edilmiş kaynakların planlanmış amaçlar doğrultusunda etkili, ekonomik ve verimli bir şekilde kullanıldığını, birimimizde iç kontrol sisteminin yeterli ve makul güvenceyi sağladığını bildiririm.

Bu güvence, harcama yetkilisi olarak sahip olduğum bilgi ve değerlendirmeler, yönetim bilgi sistemleri, iç kontrol sistemi değerlendirme raporları, izleme ve değerlendirme raporları ile denetim raporlarına dayanmaktadır.

Bu raporda yer alan bilgilerin güvenilir, tam ve doğru olduğunu beyan ederim.

Alanya 01.01.2026

**Prof. Dr. Mehmet AKIN**  
**Dekan**

### VEKÂLET TARİHLERİ

Göreve Başlama Tarihi	Görevden Ayrılma Tarihi

\*\*\*Harcama Yetkililiğine vekâlet halinde vekâlet tarihleri yukarıdaki şekilde belirtmek suretiyle tüm vekiller için ayrı ayrı düzenlenerek imza edilecektir.